

Gleichberechtigte Partner

präsentiert von **Hochparterre**

Dreifamilienhaus
2008
Dübendorf ZH

Architektur
m3 Architekten Dübby und Partner
Zürich

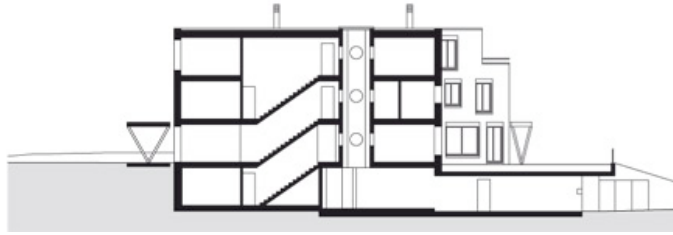


Von aussen ist die Dreiteiligkeit nicht auf Anhieb zu erkennen.

Das Grundstück am Ende der Sackgasse, dort wo das Einfamilienhausquartier in die Landwirtschaftszone übergeht, bot Platz für drei Wohnungen. Reihenhäuser? So ist das eingeklemmte Mittelhaus benachteiligt. Geschosswohnungen? So hat die mittlere Wohnung weder Garten noch Dachterrasse. Daher entwickelten die m3 Architekten aus Zürich ein sternförmig organisiertes Dreieinfamilienhaus. Darin ist jeder Teil gleichberechtigt, hat einen Garten und eine Dachterrasse mit Blick ins Glattal. Die drei Wohneinheiten sind bis auf die Ausrichtung identisch, stehen mit dem Rücken zueinander und bilden dort den spannendsten Raum des Dreizacks: den Lichthof über der gemeinsamen Eingangshalle. Wer das Haus von aussen betrachtet, versteht auf Anhieb nicht, wie es funktioniert. Die drei Teile sind nicht sofort zu erkennen, denn die einheitliche Farbe, die Einschnitte im Attikageschoss und das Spiel mit Fensterformaten verwischen die Eigentums Grenzen. In jedem der drei Hausteile gibt es auf drei Geschossen 7 1/2 Zimmer - und die sind intensiv genutzt: Neun Kinder sind hier daheim. *WH*



Das Herz des Hauses: der Lichthof über die Eingangshalle.



Vier Geschosse vom Eingang bis zum Dach.

Büroprofile | Bau der Woche | Produkte | Jobs | Agenda | Bücher | eMagazin



GXM Architekten, Zürich
Schweingruber Zulauf Landschaftsarchitekten, Zürich
Graf Biscioni Architektur, Winterthur

Büroprofile >>

swiss-architects

Profiles of Selected Architects

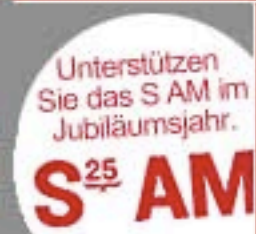
Gleichberechtigte Partner, Dübendorf

Bau der Woche >>



magazin

Wöchentlich Neues aus der Architektur
>> Aktuelle Ausgabe



Ausschreibung zum "best architects 10" Award
Einreichung der Projekte bis zum 26. Juni >>

